

AMPIRE®

Scannen für die aktuellste
Bedienungsanleitung



CPM102

German Engineering. Out of the ordinary.

Version 1

Bedienungsanleitung



Bitte lesen Sie die komplette Anleitung aufmerksam durch bevor Sie mit der Installation beginnen.
Before attempting to connect or operate this product, please read the instructions completely.

Owner's Manual



Vorsichtsmaßnahmen

- Sachgemäße Installation des Monitors unter besonderer Beachtung dieser Vorsichtsmaßnahmen.
- Betreiben Sie den Monitor ausschließlich an einem 12- oder 24V-Bordnetz mit minus an Masse.
- Vor der Installation des Monitors unbedingt das Massekabel von der Batterie trennen, um Kurzschlüsse zu vermeiden. Achten Sie auf korrekte Anschlüsse.
- Achten Sie darauf, dass Sie beim Bohren von Löchern keine Leitungen oder Kabel beschädigen.
- Verlegen Sie die Kabel so, dass sie nicht geknickt, gequetscht oder durch scharfe Kanten beschädigt werden können.
- Installieren Sie das Gerät an einer sicheren Stelle, an der es beim Fahren nicht behindert und an der es keinerlei Feuchtigkeit ausgesetzt wird. Benutzen Sie das mitgelieferte Installationsmaterial.
- Bolzen und Muttern von der Bremsanlage, Airbags oder sonstigen sicherheitsrelevanten Bauteilen des Fahrzeugs nicht als Massepunkt verwenden.
- **Achtung!** Dieser Monitor ist ausschließlich für den Gebrauch in KFZ bestimmt.
- **WARNUNG: SCHAUEN SIE KEINE FILME WÄHREND DER FAHRT UM GEFAHREN VORZUBEUGEN!**

Umwelthinweise

- Elektronische Altgeräte gehören nicht in die Mülltonne.
- Wenn Sie dieses Gerät später entsorgen möchten, entfernen Sie sämtliche Kabel und Batterien und entsorgen diese getrennt voneinander in einer Recycling-Anlage in Ihrer Nähe.
- Alternativ können Sie dieses Gerät zur Entsorgung auch Ampire zurücksenden.
- Die Verpackung ist recycelbar. Entsorgen Sie die Verpackung in einem dafür vorgesehenen Sammelsystem.

Umwelthinweise und Informationen zur Entsorgung von Elektro- und Elektronikgeräten samt Batterien (anwendbar für Länder, die ein separates Sammelsystem übernommen haben)

Wenn Sie dieses Produkt entsorgen wollen, entsorgen Sie es nicht über den normalen Hausmüll. Es gibt ein separates Sammelsystem für gebrauchte elektronische Geräte in Einklang mit den Rechtsvorschriften, die eine angemessene Behandlung, Verwertung und Recycling erfordern. Kontaktieren Sie Ihre lokale Behörde für Details bei der Suche nach eine Recycling-Anlage in Ihrer Nähe. Die Ordnungsgemäße Verwertung und Entsorgung trägt dazu bei, Ressourcen zu schonen und schädliche Auswirkungen auf unsere Gesundheit und die Umwelt zu verhindern.



Hiermit erklärt Ampire Electronics GmbH & Co.KG, dass der Monitor CPM101 den Richtlinien 2014/30/EU, 2014/35/EU, 2014/53/EU und 2011/65/EU entspricht. Den vollständigen Text der EU-Konformitätserklärung ist unter der folgenden Internetadresse verfügbar: <https://ce.ampire.de>



1. Lieferumfang.....	4
2. Anschluss.....	5
3. Home Menü.....	6
4. Helligkeit und Lautstärke.....	7
5. Einstellungen.....	8
6. Funktionsleiste.....	10
7. CarPlay.....	11
8. Android Auto.....	12
9. Fahrüberwachung.....	13
10. Videowiedergabe.....	14
11. Audioausgabe.....	15
12. AirPlay.....	16
13. Android Cast.....	17
14. Bluetooth Musik.....	18
15. WIFI-Video.....	19
16. Rückfahrkamera.....	20
17. Technische Daten.....	21



Lieferumfang



Monitor mit Standfuß



Stromanschlusskabel, 320cm



Anschlusskabel Heckkamera, 700cm



AHD-Heckkamera



3,5 mm Klinkenkabel, 120cm

Anschluss



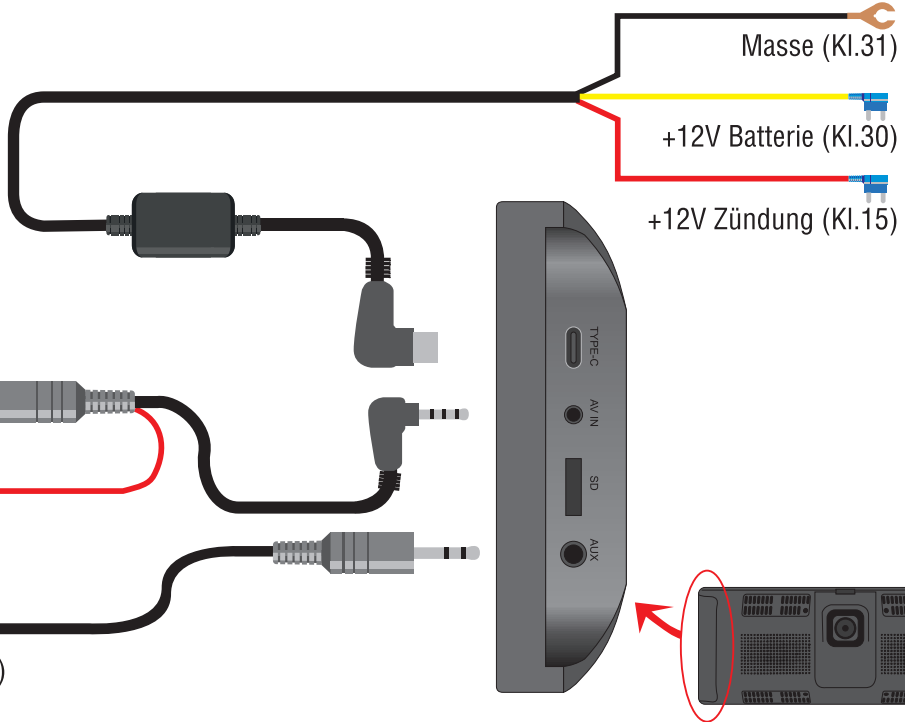
AHD-Heckkamera



Rückfahrtsignal +12V



AUX- Anschluss (Siehe Seite 9)



HOME-Menü

Wenn Sie das Gerät einschalten, gelangen Sie automatisch ins HOME-Menü. Von hieraus lassen sich alle Grundeinstellungen und die Kopplungen von Apple CarPlay und Android Auto vornehmen. Zudem haben Sie von hieraus Zugriff auf die Dashcam und dessen Aufnahmen.

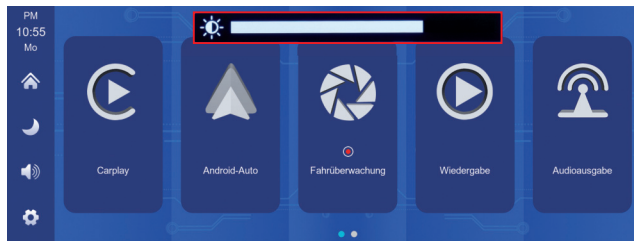
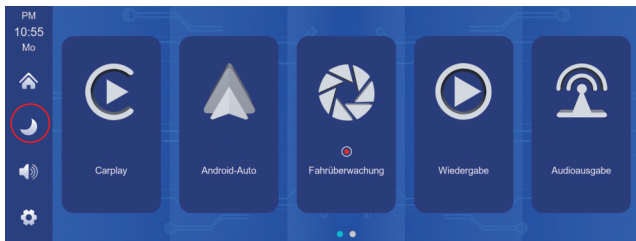


- ① Uhrzeit und Wochentag
- ② HOME-Taste. Durch Tippen auf die HOME-Taste gelangt man immer in das HOME-Menü.
- ③ Helligkeit. Hier lässt sich die Bildschirmhelligkeit im Tag/Nacht-Modus einstellen. Siehe Seite 7.
- ④ Lautstärke. Hier lässt sich die Ausgabelautstärke einstellen. Siehe Seite 7.
- ⑤ Einstellungen. Hier lassen sich Grundeinstellungen vornehmen. Siehe Seite 8.
- ⑥ Umschaltung auf Apple CarPlay. Siehe Seite 11.
- ⑦ Umschaltung auf Android Auto. Siehe Seite 12.
- ⑧ Umschaltung auf die Dashcam. Siehe Seite 13.
- ⑨ Videowiedergabe der gespeicherten Dashcam-Aufnahmen. Siehe Seite 14.
- ⑩ Audioausgabe. Siehe Seite 15.
- ⑪ Umschaltung auf Apple AirPlay. Siehe Seite 16.
- ⑫ Umschaltung auf Android Cast. Siehe Seite 17.
- ⑬ Umschaltung auf Bluetooth-Musik. Siehe Seite 18.
- ⑭ Umschaltung auf WIFI-Video. Siehe Seite 19.

Helligkeit und Lautstärke

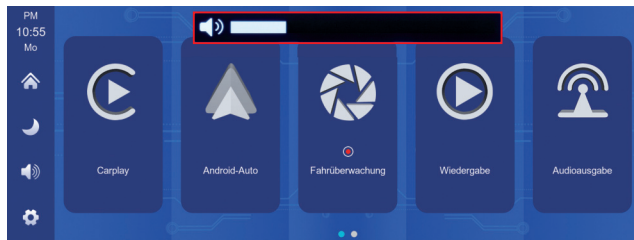
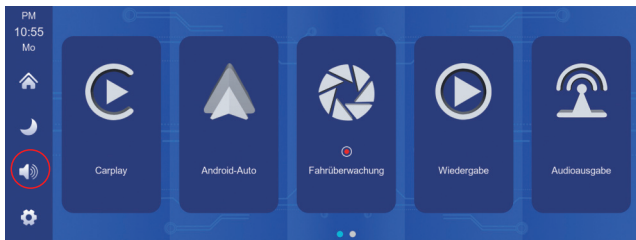
Helligkeit:

Tippen Sie auf das Helligkeitssymbol (Sonne oder Mond) und nutzen anschließend den Schieberegler auf dem Bildschirm um die Helligkeit für den Tag/Nacht-Modus einzustellen. Die Helligkeitseinstellung verschwindet automatisch sechs Sekunden nach erfolgter Einstellung.



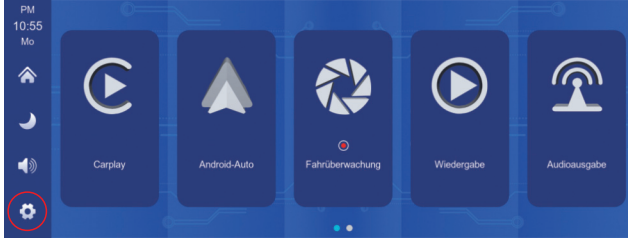
Lautstärke:

Tippen Sie auf das Lautstärkesymbol und nutzen anschließend den Schieberegler auf dem Bildschirm um die Lautstärke des internen Lautsprechers einzustellen. Die Lautstärkeeinstellung verschwindet automatisch sechs Sekunden nach erfolgter Einstellung.



Einstellungen

Tippen Sie auf das Einstellungen-Symbol, um das Menü aufzurufen.



Wählen Sie hier die Displayhelligkeit im Nachtmodus, sowie die Start- und Endzeit.



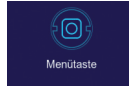
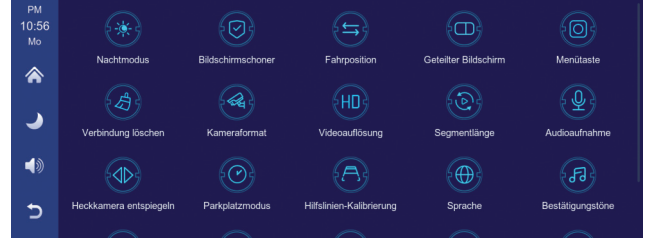
Der eingeschaltete Bildschirmschoner deaktiviert den Monitor automatisch nach 10, 30 oder 60 Sek.



Wählen Sie hier die Fahrerposition links oder rechts.



Wählen Sie hier die Darstellung im Vollbildmodus oder den geteilten Bildschirm zur gleichzeitigen Anzeige der Kamera mit CarPlay oder Android Auto.



Hier können Sie die Hilfsmenü-Taste ein- und ausblenden.



Um Ihr Smartphone aus dem CPM102 zu löschen, wählen Sie „Verbindung löschen“ und folgen den Anweisungen auf dem Bildschirm.



Hier lässt sich das AHD-Kameraformat einstellen.
720P (25fps), 720N (30fps)
1080P (25fps), 1080N (30fps)



Stellen Sie die Videoauflösung der Dashcam auf 720P, 1080P (empfohlen) oder 2.5K ein.

Einstellungen



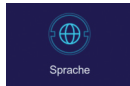
Wählen Sie die Dashcam Aufnahme-Segmentlänge 1 Minute, 3 Minuten oder 5 Minuten.



Hier wählen Sie, ob die Dashcam auch den Ton im Fahrzeug aufnehmen soll (Aus/An).



Hier können Sie wählen, ob die Heckkamera gespiegelt (Aus/ Standard) oder entspiegelt (An) angezeigt werden soll.



Hier stellen Sie die gewünschte Sprache ein. Zur Auswahl stehen DE, EN, FR, ESP, RU, JPN, CN und KOR.



Hilfslinien-Kalibrierung

1. Parken Sie das Fahrzeug rückwärts mittig vor einem markierten Parkplatz.
2. Stellen Sie die Hilfslinien auf die Flucht der Parkplatzmarkierungen ein.
3. Tippen Sie auf „Bestätigen“, um die Einstellungen zu speichern.

Siehe Foto rechts.

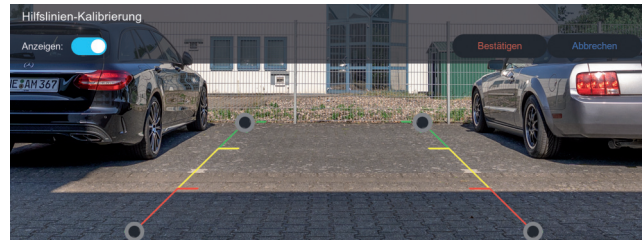


Schalten Sie die Bestätigungstöne an oder aus. Wenn an, hören Sie bei jedem Tippen einen Ton.



Im Parkplatzmodus startet die Dashcam eine Zeitrafferaufnahme, sobald eine Bewegung bei ausgeschalteter Zündung wahrgenommen wird. Der Parkplatzmodus lässt sich für 12 oder 24 Stunden aktivieren. Nach der eingestellten Zeit schaltet sich der Parkplatzmodus automatisch aus.

ACHTUNG, bei eingeschaltetem Parkplatzmodus liegt der Stromverbrauch bei 290mA! Der CPM101 hat einen Unterspannungsschutz, der das Gerät bei 11,8V automatisch ausschaltet und die Fahrzeug-Batterie schützt.



Einstellungen



Datum / Uhrzeit

Stellen Sie hier die Uhrzeit und das Datum ein. Anschließend tippen Sie auf „Bestätigen“, um die Einstellungen zu übernehmen.



Speicherinformationen

Gibt an, welcher Speicherplatz auf der microSD-Karte noch zur Verfügung steht.



Formatieren

Die microSD-Karte kann hier formatiert werden. Das kann z.B. beim ersten Einlegen der microSD-Karte notwendig sein.



Zurücksetzen

Um den CPM102 in den Auslieferungszustand (auf Werkseinstellungen) zurückzusetzen, tippen Sie auf dieses Symbol und anschließend auf „Bestätigen“. Beim Zurücksetzen werden alle Einstellungen gelöscht.

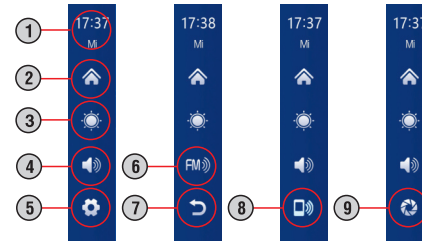


Firmware-Version

Hier wird Ihnen die aktuelle Firmware-Version angezeigt, die auf dem Gerät gespeichert ist.

Funktionsleiste

Die unteren zwei Symbole der linken Funktionsleiste ändern sich, abhängig von der ausgewählten Betriebsart, oder dem Menü, in dem man sich gerade befindet.

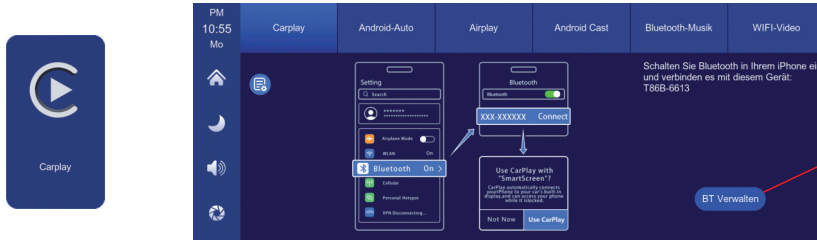


- 1 Uhrzeit und Wochentag
- 2 HOME-Taste
- 3 Helligkeit in Tag- (Sonne) oder Nachtmodus (Mond).
- 4 Ausgabelautstärke für den internen Lautsprecher.
- 5 Einstellungen. Siehe Seite 8.
- 6 Audioausgabe Bluetooth, FM oder AUX (wechselnde Symbole).
- 7 Zurücktaste zum Verlassen des aktuellen Menüs.
- 8 Smartphone-Taste zur Umschaltung auf CarPlay / Android Auto.
- 9 Umschaltung auf die Dashcam-Anzeige.

CarPlay



Das erste Paaren: Schalten Sie WLAN und Bluetooth in Ihrem iPhone ein. Anschließend tippen Sie im Hauptmenü des CPM102 auf Apple CarPlay, um das CarPlay-Menü zu öffnen. Verbinden Sie nun Ihr iPhone per Bluetooth mit dem Gerät T86B-xxx und bestätigen den CarPlay-Dialog auf dem iPhone-Display. **ACHTUNG:** Ihr iPhone darf für CarPlay mit keinem anderen WLAN-Netzwerk verbunden sein!

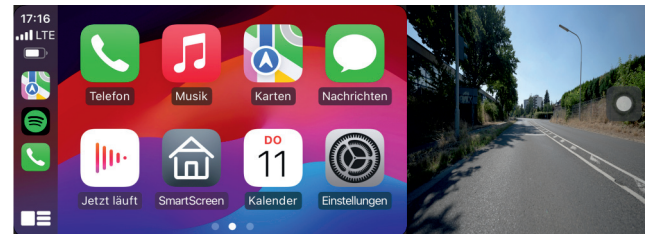
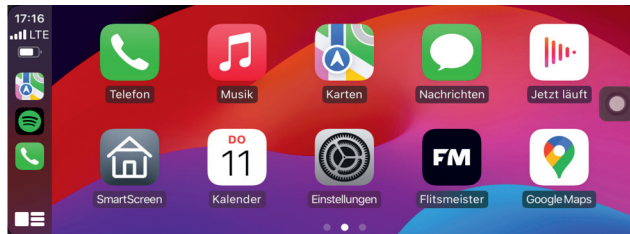


BT Verwalten

Bitte die Bluetooth-Einstellungen nicht verändern, andernfalls kann die Paarung fehlschlagen!

Vollbildmodus / Halbbildmodus: Wählen Sie in den Einstellungen, ob Sie CarPlay im Vollbild- oder Halbbildmodus verwenden möchten. Im Halbbildmodus wird CarPlay auf der linken Seite des Monitors und ein Kamerabild auf der rechten Seite des Monitors angezeigt. Sollten Sie während des Betriebs in den Einstellungen den Modus verändern, wird die CarPlay-Verbindung kurz getrennt.

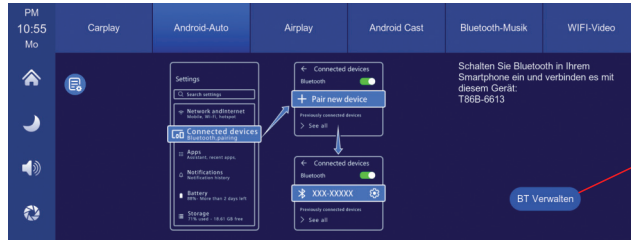
Hinweis: Im Halbbildmodus kann man durch Tippen auf das Kamerabild zwischen den beiden Kameras umschalten.





Android Auto

Das erste Paaren: Schalten Sie WLAN und Bluetooth in Ihrem Smartphone ein. Anschließend tippen Sie im Hauptmenü des CPM102 auf Android Auto, um das Android Auto-Menü zu öffnen. Verbinden Sie nun Ihr Smartphone per Bluetooth mit dem Gerät T86B-xxx
ACHTUNG: Ihr Smartphone darf für Android Auto mit keinem anderen WLAN-Netzwerk verbunden sein!

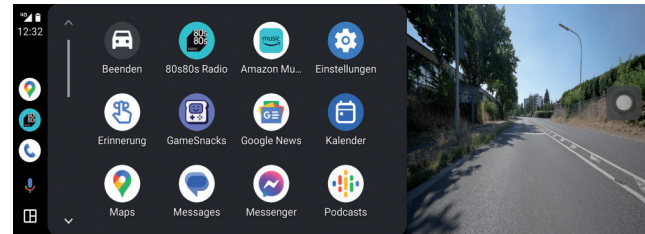
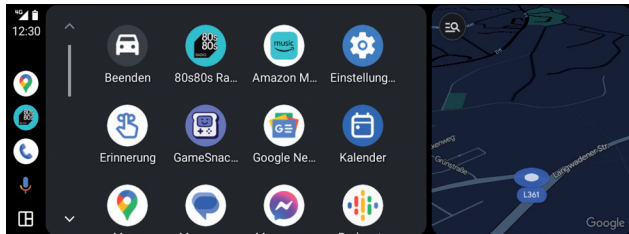


BT Verwalten

Bitte die Bluetooth-Einstellungen nicht verändern, andernfalls kann die Paarung fehlschlagen!

Vollbildmodus / Halbbildmodus: Wählen Sie in den Einstellungen, ob Sie Android Auto im Vollbild- oder Halbbildmodus verwenden möchten. Im Halbbildmodus wird Android Auto auf der linken Seite des Monitors und ein Kamerabild auf der rechten Seite des Monitors angezeigt. Sollten Sie während des Betriebs in den Einstellungen den Modus verändern, wird die Android Auto-Verbindung kurz getrennt.

Hinweis: Im Halbbildmodus kann man durch Tippen auf das Kamerabild zwischen den beiden Kameras umschalten.



Fahrüberwachung

Bei der Fahrüberwachung handelt es sich um eine Dual-Dashcam, die nach vorne und hinten in AHD filmt und in HD aufnimmt. Gleichzeitig kann man sich die Kameras auf dem Monitor anzeigen lassen, entweder im Vollbild (Kamera vorne oder hinten) oder gleichzeitig im Splitscreen.



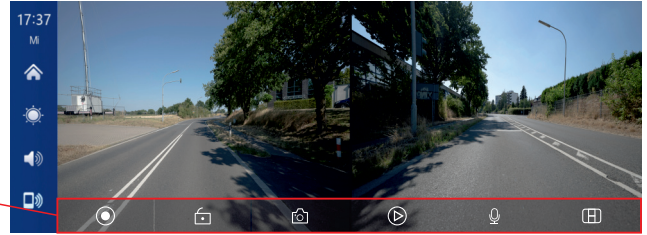
Keine Aufnahme



Laufende Aufnahme

Menüleiste

Die Menüleiste wird nach 6 Sekunden automatisch ausgeblendet und erscheint durch Tippen auf dem Bildschirm wieder.



Menüleiste



Manuelle Aufnahme starten/stoppen



Manueller Schutz der Aufnahme vor Überschreiben



Fotoaufnahme (Screenshot)



Wechselt in die Videowiedergabe



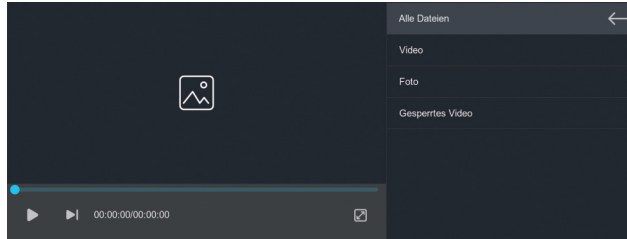
Mikrofon für die Aufnahme ein-/ausschalten



Auswahl Vollbild vorne, hinten oder Splitscreen

Videowiedergabe

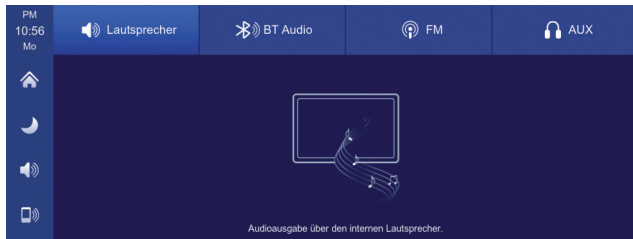
In diesem Menü können Sie sich die gespeicherten Aufnahmen der Dual-Dashcam anschauen. Die Aufnahmen sind in den Reitern „Video“, „Foto“ und „Gesperrtes Video“ (gegen Überschreiben gesperrte Videos) angelegt. Zur Wiedergabe wählen Sie ein Video oder Foto aus und tippen auf die Play-Taste. Durch Antippen der drei Punkte neben der Videodatei können ausgewählte Dateien gelöscht werden.



Audioausgabe

Hier können Sie die Audioausgabe „Lautsprecher“, „BT Audio“, „FM“ oder „AUX“ auswählen.

ACHTUNG! Der FM-Sender funktioniert ausschließlich bei Verwendung des originalen Stromkabels AK-CPM102-USB (im Lieferumfang).



Lautsprecher

Die Audioausgabe findet über den internen Lautsprecher statt. Die Lautstärke kann über den Touchscreen geregelt werden.

BT Audio

Das Smartphone muss zur Wiedergabe per Bluetooth Audio mit dem Autoradio verbunden werden. Der Ton wird dann ohne Umwege und ohne Verluste direkt in Autoradio gestreamt.

FM

Der Ton wird via FM Transmitter an das Autoradio gesendet. Die Sendefrequenz ist von 76MHz bis 106MHz stufenlos einstellbar.

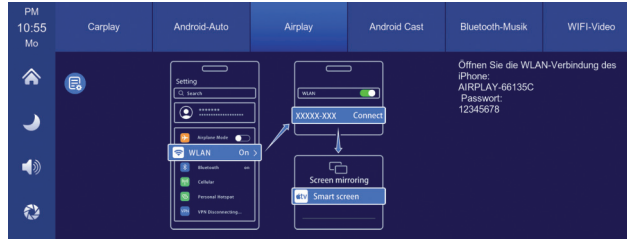
AUX

Der Ton liegt am AUX-Ausgang des Monitors an und kann per Kabel in das Autoradio eingespeist werden.



AirPlay

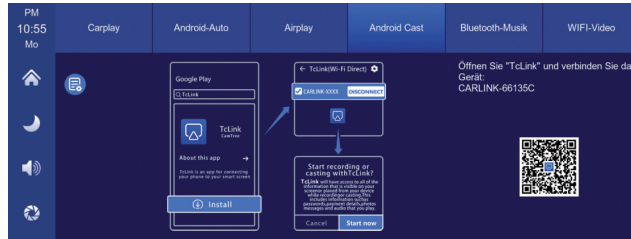
Um den Inhalt Ihres iPhones zu spiegeln, wählen Sie AirPlay und verbinden Ihr iPhone per WLAN mit AIRPLAY-E900BE. Das Passwort lautet 12345678. Bitte beachten Sie, dass Inhalte mit digitaler Rechteverwertung (DRM) nicht wiedergegeben werden können.



Android Cast

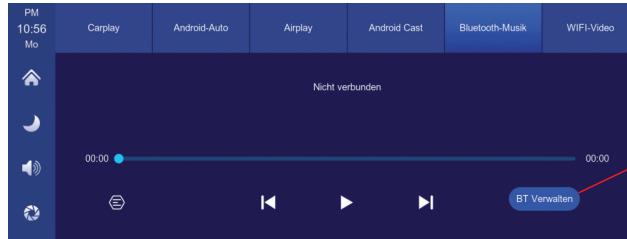


Um den Inhalt Ihres Android Smartphones zu spiegeln, wählen Sie Android Cast, installieren und öffnen die TcLink App (zur Installation den QR-Code scannen) und verbinden sich mit CARLINK-E900BE. Bitte beachten Sie, dass Inhalte mit digitaler Rechteverwertung (DRM) nicht wiedergegeben werden können.



Bluetooth-Musik

Wenn Sie anstelle Apple CarPlay oder Android Auto Ihre Musik vom Smartphone per Bluetooth A2DP auf den Monitor streamen möchten, schalten Sie Bluetooth in Ihrem Smartphone ein (WLAN bleibt ausgeschaltet), tippen im Hauptmenü des CPM102 auf Bluetooth-Musik und verbinden Ihr Smartphone per Bluetooth mit dem Gerät T86B-xxx.



BT Verwalten

Bitte die Bluetooth-Einstellungen nicht verändern, andernfalls kann die Paarung fehlschlagen!

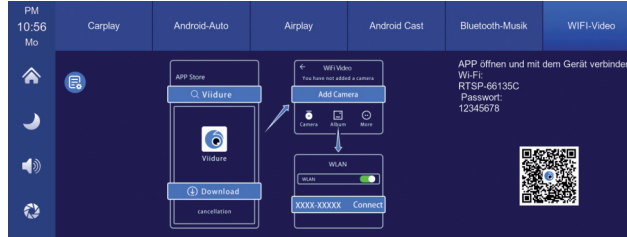
Einmal verbunden spielt der CPM102 den Titel per Bluetooth ab, den Sie zuletzt auf Ihrem Smartphone gehört haben. Mit den Track vor und zurück Tasten können Sie zum nächsten oder vorherigen Titel springen.

In diesem Modus können Sie nicht die Wiedergabe-App wechseln! Wenn Sie z.B. YouTube Music hören und auf Spotify wechseln möchten, müssen Sie diese Bedienung am Smartphone vornehmen. Bitte machen Sie das nicht während der Fahrt, um Unfälle zu vermeiden.

Die Bedienung des Smartphones während der Fahrt ist in vielen Ländern verboten! Wir empfehlen statt dessen die Nutzung von Apple CarPlay oder Android Auto, um Ihre Smartphone-Apps vom CPM102 aus verkehrssicher bedienen zu können.

WIFI-Video

In diesem Menü können Sie sich mit Ihrem Smartphone per WIFI mit dem Monitor verbinden und sich die Live-Bilder der beiden Kameras, oder die gespeicherten Aufnahmen auf Ihrem Smartphone anschauen. Sie haben auch die Möglichkeit, auf der Monitor-microSD-Karte gespeicherten Aufnahmen lokal auf Ihrem Smartphone zu speichern.

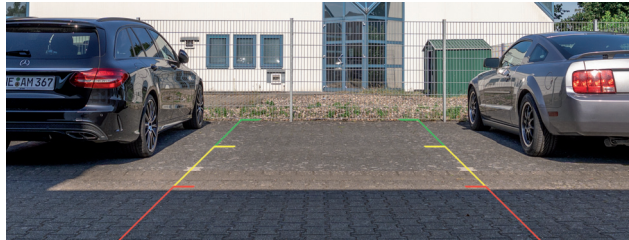


- 1) Scannen Sie den QR-Code auf dem Bildschirm und laden sich die Viidure-App herunter.
- 2) Öffnen Sie die App und stellen eine Verbindung mit dem lokalen WLAN des Monitors her. WLAN-Name: RTSP-E900BE, Passwort: 12345678
- 3) Nach der Verbindung haben Sie per Smartphone Zugriff auf die Dashcam und den gespeicherten Aufnahmen.
- 4) Bei längerer Nichtverwendung der WLAN-Verbindung wird diese automatisch getrennt.

Rückfahrkamera

Sobald der Rückwärtsgang eingelegt wird, schaltet der CPM102 auf die Heckkamera im Vollbild um und blendet Hilfslinien als Rangierhilfe ein. Voraussetzung dafür ist, dass das rote Kabel „Rückfahrsignal +12V“ (siehe Seite 5 „Anschluss“) mit dem 12V-Kabel des Rückfahrcheinwerfers verbunden wurde. Wenn der Rückwärtsgang wieder ausgelegt wird, schaltet der CPM102 mit einer Verzögerung von 3 Sekunden auf die vorherige Ansicht zurück.

Hinweis: Die laufenden Aufnahmen der vorderen und hinteren Kamera werden während des Rückwärtsfahrens nicht unterbrochen.



Technische Daten



Kamerasystem	: AHD 1080p 25fps vorne und hinten
Bildschirmdiagonale	: 10" IPS LCD, 9,2"/ 234 mm sichtbare Diagonale
Betriebsspannung	: 9-36V
Stromverbrauch (ACC aus)	: 0,0081 A
Stromverbrauch (Parkplatzmodus)	: 0,29 A
Stromverbrauch (ein)	: 0,6 A
Betriebstemperatur	: -20° - +70°C
Wireless Modul	: 5GHz WLAN, Bluetooth 4.0, FM
FM Übertragung	: FM 87MHz - 108MHz
Auflösung	: 1600 x 600 Pixel (24:9)
microSD-Karte (nicht im Lieferumfang)	: min. 32GB bis max. 256GB, Class 10 oder höher
Abmessung Monitor	: 240 x 100 x 32 mm
Abmessung Rückkamera	: 23 x 23 x 32mm
Gewicht	: 0,518 kg
Sendeleistung	
BT	: <10mW EIRP
FM	: <50mW ERP
WLAN 5GHz	: <200mW EIRP (5,15-5,25GHz) <1W EIRP (5,47-5,57GHz)



Precautions

- Pay utmost attention if you install the monitor into the driver's compartment.
- Use only in cars with a 12 or 24 Volt negative ground.
- Before wiring, disconnect the cable from the negative battery terminal to avoid short circuits or electrical shocks. Make the correct connections.
- Do not damage pipe or wiring when drilling holes.
- Arrange the wiring so it is not crimped or pinched by a sharp metal edge.
- Do not install the monitor in locations which might hinder vehicle operations and do not install in locations with any moisture. Use the installation materials provided with the monitor.
- Do not use bolts or nuts in the brake, airbags or other safety relevant systems to make ground connections.
- Attention! This monitor is developed for motor vehicle use only.
- **WARNING: DO NOT WATCH MOVIES WHILE DRIVING TO AVOID DANGER!**

Environmental Reference

- Old electronic devices do not belong in the garbage can.
- If you later want to dispose of this device, remove all cables and batteries and dispose of them separately at a recycling facility in your area.
- Alternatively, you can return this device to Ampire for disposal.
- The packaging is recyclable. Dispose of the packaging in a designated collection system.

Environmental instructions and information on the disposal of electrical and electronic equipment including batteries (applicable to countries that have adopted a separate collection system)

If you want to dispose of this product, do not dispose of it with your normal household waste. There is a separate collection system for used electronic equipment in accordance with legal requirements that require appropriate treatment, recovery and recycling. Contact your local authority for details on finding a recycling facility in your area. Proper recycling and disposal helps to conserve resources and prevent harmful effects on our health and the environment.



Hereby Ampire Electronics GmbH & Co.KG declares that the monitor CPM102 complies with the directives 2014/30/EU, 2014/35/EU, 2014/53/EU and 2011/65/EU. The full text of the EU Declaration of Conformity in German language is available at the following Internet address: <https://ce.ampire.de>



Table of Contents

1. Scope of delivery.....	24
2. Connection.....	25
3. Home Menu.....	26
4. Brightness and volume.....	27
5. Settings.....	28
6. Toolbar.....	30
7. CarPlay.....	31
8. Android Auto.....	32
9. Driving monitoring.....	33
10. Video playback.....	34
11. Audio output.....	35
12. AirPlay.....	36
13. Android Cast.....	37
14. Bluetooth Music.....	38
15. WIFI video.....	39
16. Rear view camera.....	40
17. Technical data.....	41



Scope of Delivery



Monitor with stand



Power Cable, 320cm



RVC Connection Cable, 700cm



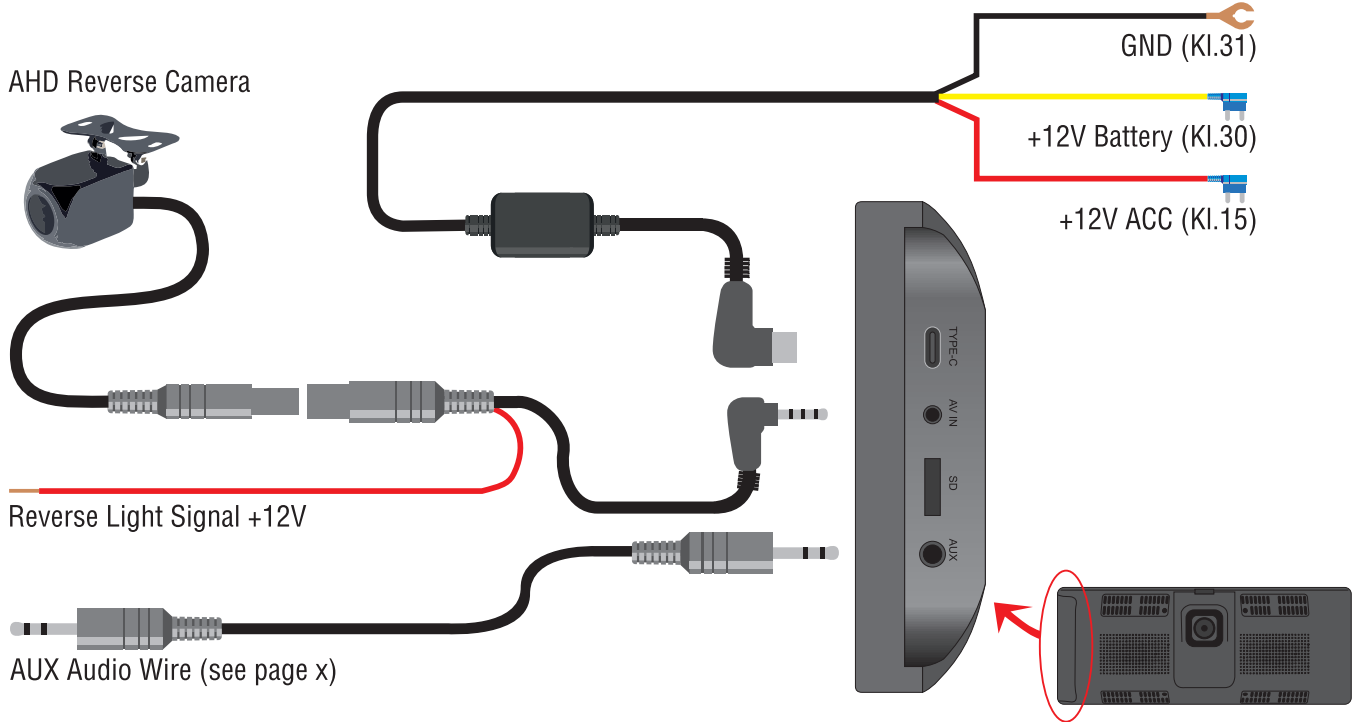
AHD Reverse Camera



3,5 mm Jack Cable, 120cm



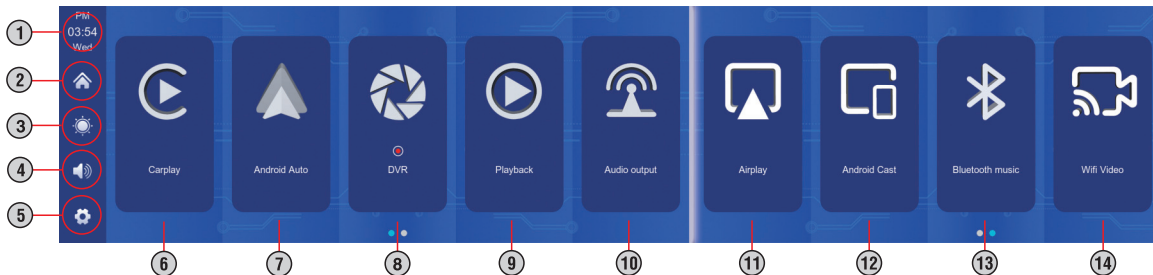
Connection





HOME Menu

When you switch on the device, you are automatically taken to the HOME menu. All basic settings and the coupling of Apple CarPlay and Android Auto can be made from here. You also have access to the dashcam and its recordings from here.



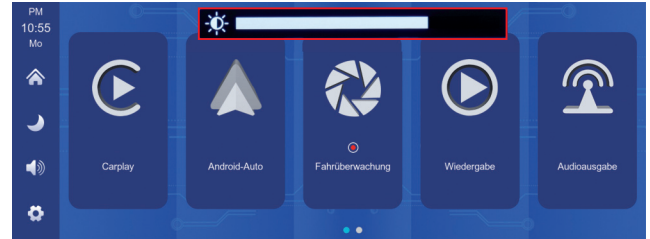
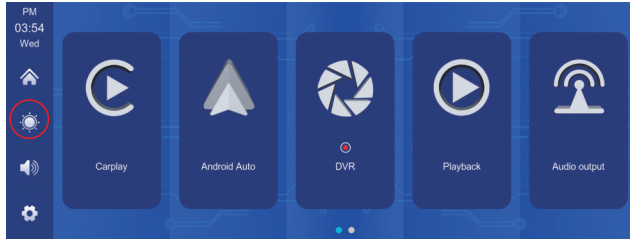
- ① Time and day of the week
- ② HOME button. Tapping the HOME button always takes you to the HOME menu.
- ③ Brightness. Here you can adjust the screen brightness in day/night mode. See page 27.
- ④ Volume. The output volume can be adjusted here. See page 27.
- ⑤ Settings. General settings can be made here. See page 28.
- ⑥ Switching to Apple CarPlay. See page 31.
- ⑦ Switching to Android Auto. See page 32.
- ⑧ Switching to the dashcam. See page 33.
- ⑨ Video playback of saved dashcam recordings. See page 34.
- ⑩ Audio output. See page 35.
- ⑪ Switching to Apple AirPlay. See page 36.
- ⑫ Switching to Android Cast. See page 37.
- ⑬ Switching to Bluetooth music. See page 38.
- ⑭ Switching to WIFI video. See page 39.



Brightness and Volume

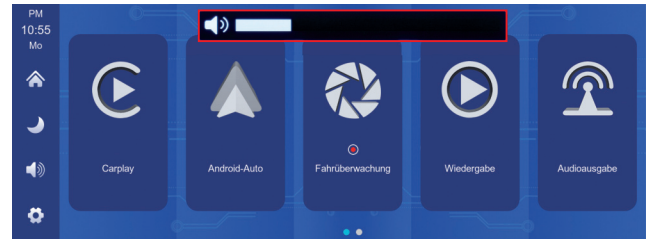
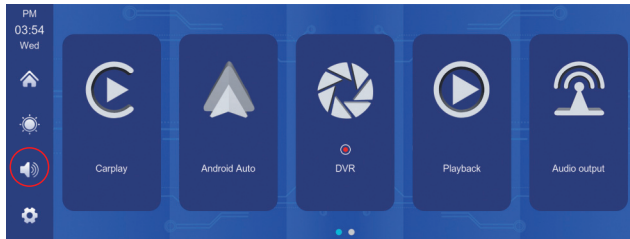
Brightness:

Tap the brightness icon (sun or moon) and then use the slider on the screen to adjust the brightness for day/night mode. The brightness setting disappears automatically six seconds after the setting has been made.



Volume:

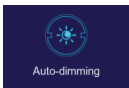
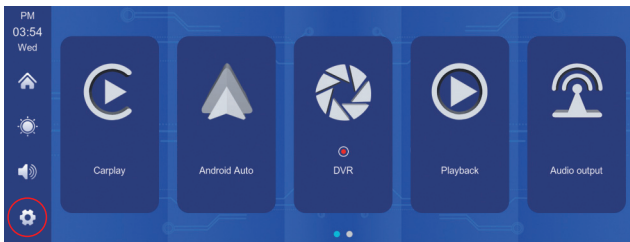
Tap the volume icon and then use the on-screen slider to adjust the volume. The volume setting disappears automatically six seconds after the setting is done.





Settings

Tap the Settings icon to bring up the menu.



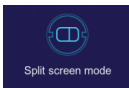
Here you select the display brightness in night mode, as well as the start and end times.



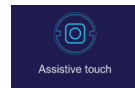
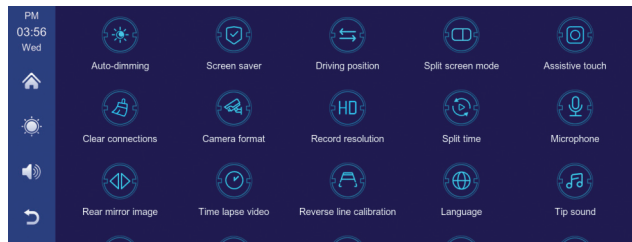
The activated screen saver automatically deactivates the monitor after 10, 30 or 60 seconds.



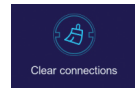
Select the driver position on the left or right here.



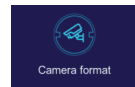
Here you can choose to display in full screen mode or split screen to display the camera simultaneously with CarPlay or Android Auto.



Here you can show or hide the help menu button.



To delete your smartphone from the CPM102, select “Delete connection” and follow the on-screen instructions.



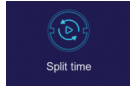
The AHD camera format can be set here. 720P (25fps), 720N (30fps)
1080P (25fps), 1080N (30fps)



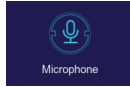
Set the dashcam video resolution to 720P, 1080P (recommended), or 2.5K.



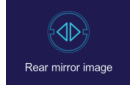
Settings



Select the dashcam recording segment length 1 minute, 3 minutes or 5 minutes.



Here you select whether the dashcam should also record the sound in the vehicle (Off/On).



Here you can choose whether the rear camera should be displayed mirrored (off/standard) or anti-reflective (on).

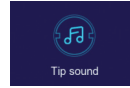


Here you set the desired language. You can choose from DE, EN, FR, ESP, RU, JPN, CN and KOR.



Guideline calibration

1. Park the vehicle backwards in the middle of a marked parking space.
2. Adjust the guide lines to align with the parking lot markings.
3. Tap “Confirm” to save the settings. See photo on the right.

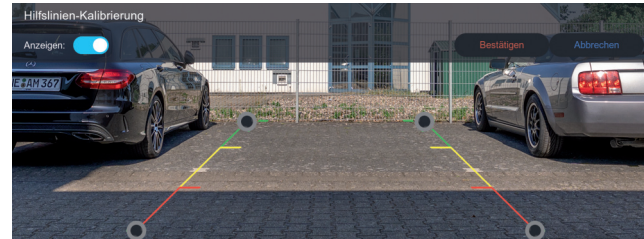


Turn the confirmation tones on or off. When on, you will hear a tone with each tap.



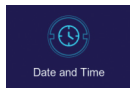
In parking lot mode, the dashcam starts a time-lapse recording as soon as movement is detected with the ignition off. Parking mode can be activated for 12 or 24 hours. After the set time, the parking mode switches off automatically.

ATTENTION, when the parking lot mode is switched on, the power consumption is 290mA! The CPM101 has undervoltage protection that automatically switches off the device at 11.8V and protects the vehicle battery.





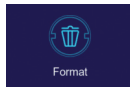
Settings



Set the time and date here. Then tap “Confirm” to apply the settings.



Indicates how much storage space is still available on the microSD card.



The microSD card can be formatted here. This may be necessary, for example, when inserting the microSD card for the first time.



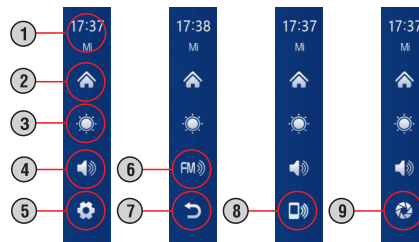
To reset the CPM102 to its delivery state (factory settings), tap this symbol and then tap “Confirm”. Resetting will delete all settings.



Here you will see the current firmware version that is stored on the device.

Toolbar

The bottom two symbols on the left toolbar change depending on the operating mode selected or the menu you are currently in.

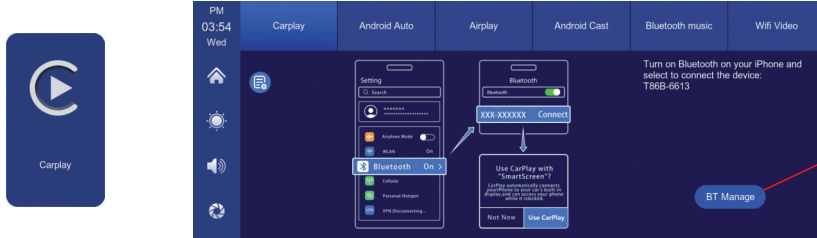


- ① Time and day of the week
- ② HOME button
- ③ Brightness in day (sun) or night (moon) mode.
- ④ Output volume for the internal speaker.
- ⑤ Settings.
See page 28.
- ⑥ Audio output Bluetooth, FM or AUX (changing symbols).
- ⑦ Back button to exit the current menu.
- ⑧ Smartphone button to switch to CarPlay / Android Auto.
- ⑨ Switching to the dashcam display.



CarPlay

The first pairing: Turn on Wi-Fi and Bluetooth in your iPhone. Then tap Apple CarPlay in the main menu of the CPM102 to open the CarPlay menu. Now connect your iPhone to the T86B-xxx device via Bluetooth and confirm the CarPlay dialog on the iPhone display. **ATTENTION:** Your iPhone must not be connected to any other WiFi network for CarPlay!



BT Manage

Please do not change the Bluetooth settings, otherwise the pairing may fail!

Full Screen Mode / Half Screen Mode: In Settings, choose whether you want to use CarPlay in full screen or half screen mode. In half screen mode, CarPlay is displayed on the left side of the monitor and a camera image is displayed on the right side of the monitor. If you change the mode in the settings during operation, the CarPlay connection will be briefly disconnected.

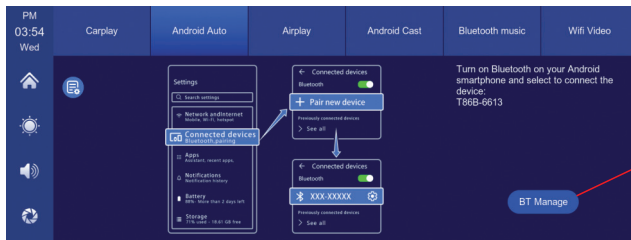
Note: In half-screen mode you can switch between the two cameras by tapping on the camera image.





Android Auto

The first pairing: Turn on Wi-Fi and Bluetooth in your smartphone. Then tap Android Auto in the CPM102 main menu to open the Android Auto menu. Now connect your smartphone to the T86B-xxx device via Bluetooth. **ATTENTION:** Your smartphone must not be connected to any other WiFi network for Android Auto!

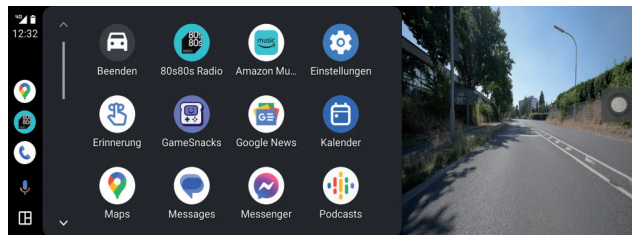
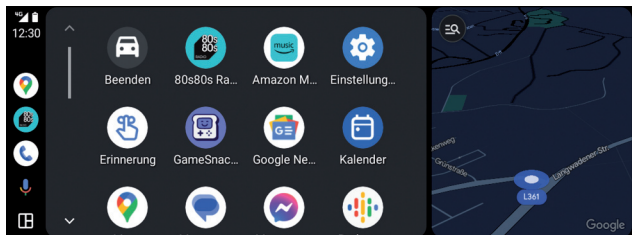


BT Manage

Please do not change the Bluetooth settings, otherwise the pairing may fail!

Full Screen Mode / Half Screen Mode: In Settings, choose whether you want to use Android Auto in full screen or half screen mode. In half screen mode, Android Auto is displayed on the left side of the monitor and a camera image is displayed on the right side of the monitor. If you change the mode in the settings during operation, the Android Auto connection will be briefly disconnected.

Note: In half-screen mode you can switch between the two cameras by tapping on the camera image.





Driving Monitoring

The driving monitor is a dual dashcam that films front and rear in AHD and records in HD. At the same time, the cameras can be displayed on the monitor, either in full screen (front or rear camera) or simultaneously in split screen.



No recording






Recording in progress




Menu bar

The menu bar will automatically hide after 6 seconds and reappear by tapping the screen.



Menu bar

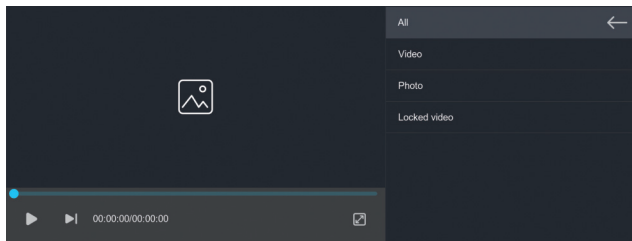
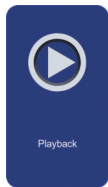
-  Start/stop manual recording
-  Protects the recording from being overwritten
-  Photo capture (screenshot)

-  Switches to video playback
-  Turn microphone on/off for recording
-  Choice of full screen front, rear or split screen



Video playback

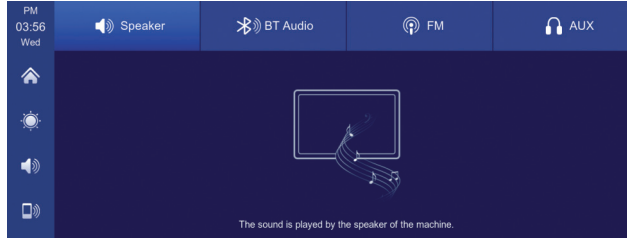
In this menu you can view the saved recordings from the dual dash cam. The recordings are created in the “Video”, “Photo” and “Locked Video” tabs (videos locked against overwriting). To play, select a video or photo and tap the Play button. Selected files can be deleted by tapping the three dots next to the video file.



Audio output

Here you can select the audio output “Speakers”, “BT Audio”, “FM” or “AUX”.

ATTENTION! The FM transmitter only works when using the original power cable AK-CPM102-USB (included).



Speaker

The audio output takes place via the internal speaker. The volume can be controlled via the touchscreen.

BT Audio

The smartphone must be connected to the car radio to playback audio via Bluetooth. The sound is then streamed directly into the car radio without detours and without losses.

FM

The sound is sent to the car radio via FM transmitter. The transmission frequency is continuously adjustable from 76MHz to 106MHz.

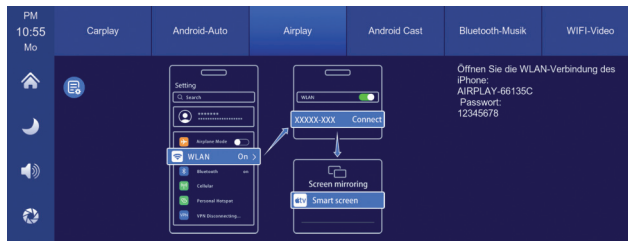
AUX

The sound is available at the AUX output of the monitor and can be fed into the car radio via cable.



AirPlay

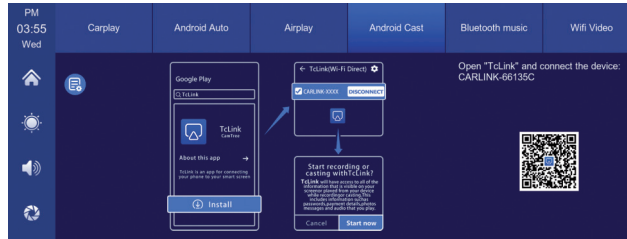
To mirror the contents of your iPhone, select AirPlay and connect your iPhone to AIRPLAY-E900BE via WiFi. The password is 12345678. Please note that content with digital rights management (DRM) cannot be played.





Android Cast

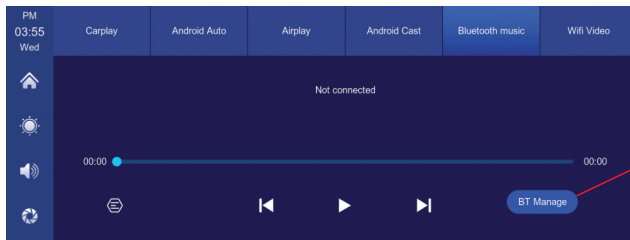
To mirror the content of your Android smartphone, select Android Cast, install and open the TcLink app (scan the QR code to install) and connect to CARLINK-E900BE. Please note that content with digital rights management (DRM) cannot be played.





Bluetooth music

If you want to stream your music from your smartphone to the monitor via Bluetooth A2DP instead of Apple CarPlay or Android Auto, switch on Bluetooth in your smartphone (Wi-Fi remains switched off), tap Bluetooth music in the main menu of the CPM102 and connect your smartphone via Bluetooth the device T86B-xxx.



BT Manage

Please do not change the Bluetooth settings, otherwise the pairing may fail!

Once connected, the CPM102 plays the song you last listened to on your smartphone via Bluetooth. You can skip to the next or previous track using the track forward and back buttons.

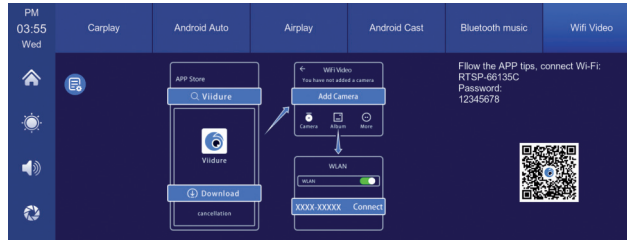
In this mode you cannot switch playback apps! For example, if you listen to YouTube Music and want to switch to Spotify, you have to do this on your smartphone. Please do not do this while driving to avoid accidents.

Using your smartphone while driving is prohibited in many countries! We recommend using Apple CarPlay or Android Auto instead in order to be able to operate your smartphone apps safely from the CPM102.



WiFi Video

In this menu you can connect your smartphone to the monitor via WiFi and view the live images from the two cameras or the saved recordings on your smartphone. You also have the option to save recordings stored on the monitor microSD card locally on your smartphone.



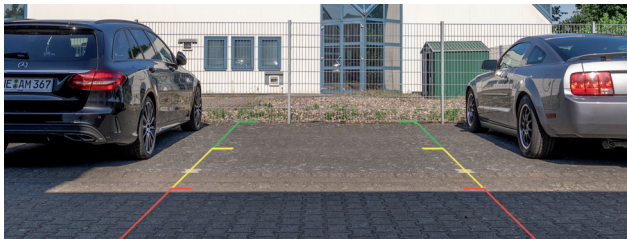
- 1) Scan the QR code on the screen and download the Viidure app.
- 2) Open the app and connect to the monitor's local WiFi. WiFi name: RTSP-E900BE, password: 12345678
- 3) After connection, you have access to the dash cam and the saved recordings via your smartphone.
- 4) If the WiFi connection is not used for a long period of time, it will be automatically disconnected.



Reverse Camera

As soon as reverse gear is engaged, the CPM102 switches to the rear camera in full screen and shows guide lines to help you maneuver. The precondition for this is that the red cable "Reversing light signal +12V" (see page 25 "Connection") has been connected to the 12V cable of the reversing light. When reverse gear is disengaged again, the CPM102 will switch back to the previous view with a 3 second delay.

Note: The running front and rear camera recordings will not be interrupted while reversing.



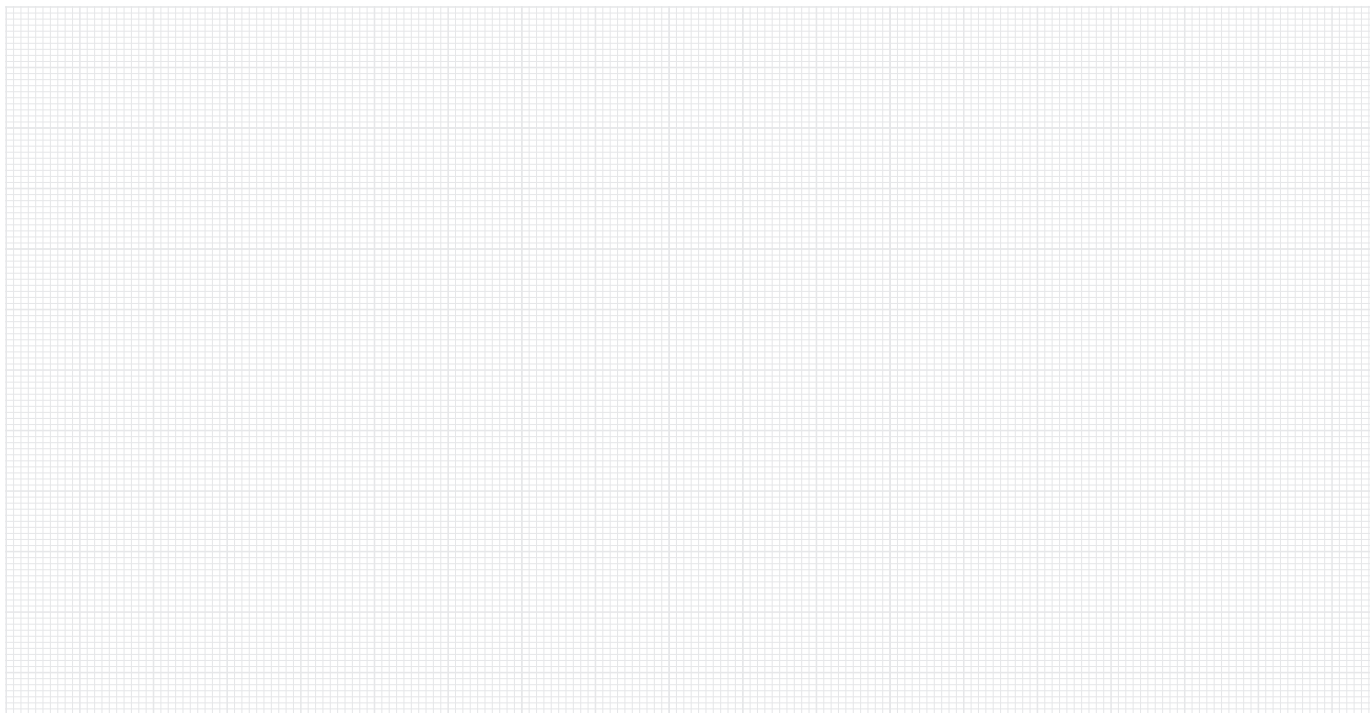


Technical Specifications

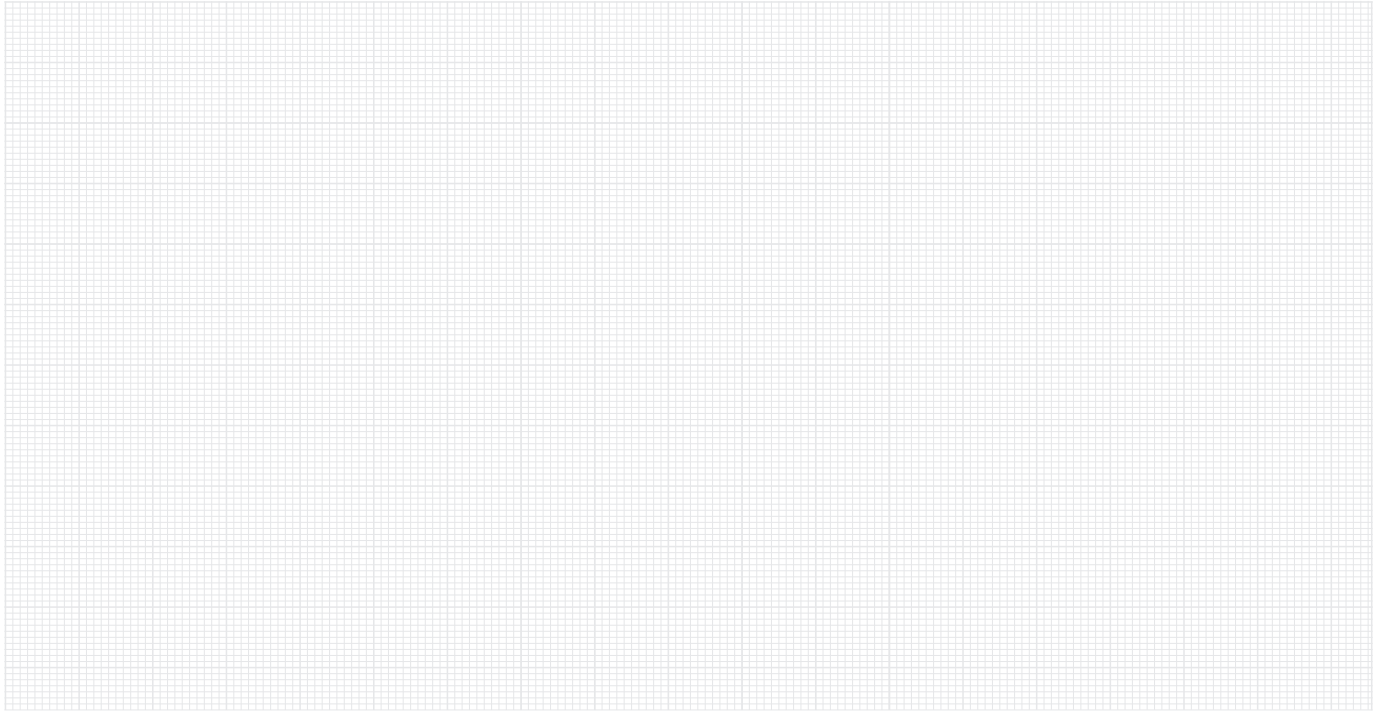
Camera System	: AHD 1080p 25fps front and rear
Screen Size	: 10" IPS LCD, 9,2"/ 234 mm visible diagonal
Operating Voltage	: 9-36V
Power Consumption (ACC off)	: 0,0081 A
Power Consumption (Parking Mode)	: 0,29 A
Power Consumption (on)	: 0,6 A
Operating Temperatur	: -20° - +70°C
Wireless Module	: 5GHz WLAN, Bluetooth 4.0, FM
FM Transmission	: FM 87MHz - 108MHz
Resolution	: 1600 x 600 Pixel (24:9)
microSD card (not included)	: min. 32GB to max. 256GB, Class 10 or higher
Dimension Monitor	: 240 x 100 x 32 mm
Dimension Rear Camera	: 23 x 23 x 32mm
Weight	: 0,518 kg
Transmit Power	
BT	: <10mW EIRP
FM	: <50mW ERP
WiFi 5GHz	: <200mW EIRP (5,15-5,25GHz) <1W EIRP (5,47-5,57GHz)



Notes



Notes



Seit der Firmengründung im Jahr 1987 hat AMPIRE ELECTRONICS nur das eine Ziel, dem Kunden die bestmöglichen Autoalarm-, Autohifi- und Multimediaprodukte zu liefern, die auf dem internationalen Markt erhältlich sind.

Alle Fertigungsstätten und Zulieferer sind nach ISO-9001 bzw. QS-9000 zertifiziert. Die Qualitätsprodukte von AMPIRE werden weltweit verkauft.

Ein Kundenservice ist in vielen Ländern erhältlich. Für nähere Informationen über Vertretungen im Ausland wählen Sie:
+49-2181-81955-0.

Wir fokussieren auf zukunftsorientierte Entwicklung anwenderfreundlicher Produkte. Unser hoher Anspruch an Qualität, Funktionalität und Design zeichnet unsere Erzeugnisse aus. „German Development“ wird bei AMPIRE wörtlich genommen.

Since its founding in 1987 Ampire Electronics has only one goal, to provide the best possible Caralarm-, Carhifi- and Multimedia products, which are available on the international market.

All manufacturing facilities and suppliers are certified according to ISO 9001 and QS-9000. Ampire quality products are sold worldwide.

An Ampire customer service is available in many countries.
For more information about distributors in your territory please call:
+ 49-2181-81955-0.

We are focused on future oriented development of user friendly products. The outstanding high quality standards, functionalities and designs of our products are unique in the market. "German Development" is taken literally in AMPIRE.

Langwadener Straße 60
D-41516 Grevenbroich
Email: info@ampire.de

Technischer Support:
Tel.: 02181-81955-0
Email: support@ampire.de
www.ampire.de